

Закрытое Акционерное Общество  
СТС - Холдинг



ГИДРОЦИЛИНДР

Модель ЦТ-35/68-4000

ПАСПОРТ

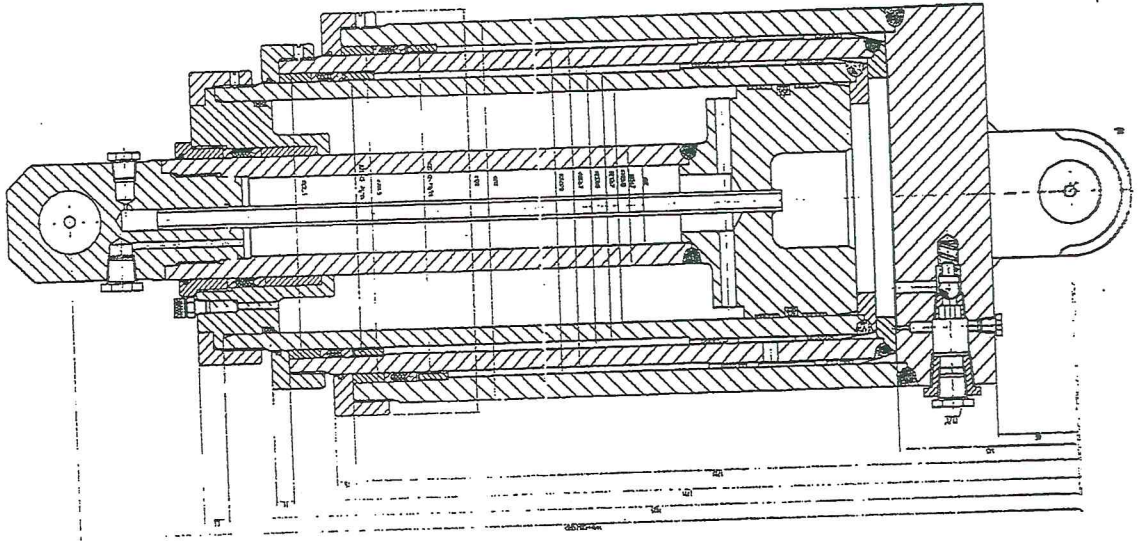
г. Москва

Гидроцилиндры ПТ, применяющиеся в различных отраслях промышленности. Гидроцилиндры осуществляют поступательное движение в основном — дорожных машинах и других гидрофицированных машинах. Рабочая жидкость — чистые минеральные масла вязкостью 17 — 35 сСт при температуре 50°C. Температура окружающей среды от — 45°C до + 55°C, рабочей — от — 15°C до + 70°C. Категория размещения — 1, климатическое исполнение УХЛ и О.

## ТЕХНИЧЕСКАЯ ХАРАКТЕРИСТИКА

Номинальное давление, МПа — 14  
Максимальное давление, МПа — 20  
Диаметр штока в проушинах — 50 мм  
Количество ступеней — 3 шт.  
Ход — 4000 мм.  
Номинальное усилие — 35/68 тс.

## ОСНОВНЫЕ ГАБАРИТНЫЕ И ПРИСОЕДИНИТЕЛЬНЫЕ РАЗМЕРЫ ГИДРОЦИЛИНДРА



## КОМПЛЕКТ ПОСТАВКИ

Гидроцилиндр поставляется в собранном виде.

В комплект поставки входят:

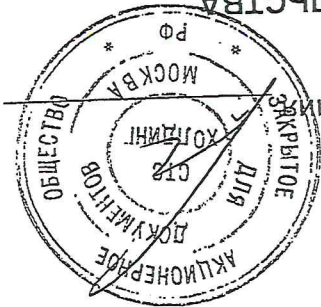
Гидроцилиндр, шт. .... 1

Петензии направлять по  
адресу: г. Москва,  
ул. Новопоселковая д. 6/6 к. 2,  
Т./ф. 540-48-38  
ЗАО «СТС - Холдинг»



Предприятие — изготовитель гарантирует соответствие изделия требованиям нормативно-технической документации и его работоспособность при соблюдении потребителем условий эксплуатации и хранения, установленных руководством по эксплуатации.  
Срок гарантии — 12 месяцев со дня ввода изделия в эксплуатацию, но не более 18 месяцев со дня продажи.  
Дефекты изделия, возникшие по вине изготовителя и выявленные потребителем в течение гарантийного срока, предприятие-изготовитель обязуется устранить.  
Гарантийные обязательства не выполняются, если потребитель разбирал и самостоятельно выполнял ремонт изделия в период действия гарантийного срока и при отсутствии паспорта на инструмент.

# ГАРАНТИЙНЫЕ ОБЯЗАТЕЛЬСТВА



Получил лица ответственного за приемку изделия

МЛ

Дата приема « 1 » 01 200 г.

№ 1-35/67 заводской № 1 признан годным для

## СВИДЕТЕЛЬСТВО О ПРИЕМКЕ









Закрытое Акционерное Общество  
«СТС-Холдинг»



МБК-125.30.00.000СБ  
(аналог)

ПАСПОРТ

г. Москва

Сведения о рекламациях

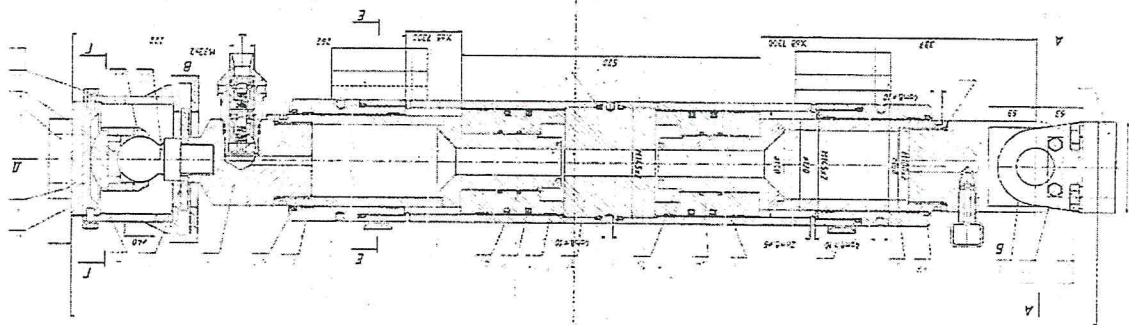
Меры,

1

---

---

ОСНОВНЫЕ ГАБАРИТНЫЕ И ПРИСОЕДИНИТЕЛЬНЫЕ РАЗМЕРЫ  
ГИДРОЦИЛИНДРА



Свидетельство о приемке

Гидроцилиндр МБК-125.30.00.000СБ заводской № 4  
Исполнитель, соответствующий ТУ 4143-006-1890057-2001 и признан годным для эксплуатации

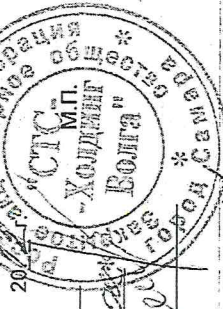


Дата выпуска 28.08.2012

Подпись лица, ответственного за приемку

Сведения о консервации и упаковке

Гидроцилиндр МБК-125.30.00.000СБ заводской № 4  
подвергнут на ЗАО «СТС-Холдинг» консервации согласно документации завода-изготовителя.



Дата консервации 28.08.2012

Срок консервации

Консервацию произвел

Изделие после консервации принял

Гидроцилиндр МБК-125.30.00.000СБ заводской № 4  
согласно требованиям документации завода-изготовителя.

Дата упаковки 28.08.2012

Упаковку произвел

Изделие после упаковки принял



Гарантийные обязательства

Изготовитель гарантирует соответствие докмата требованиям технической документации при соблюдении потребителем условий его эксплуатации и хранения, установленных и настоящим паспортом.

Срок гарантии – 12 месяцев со дня ввода в эксплуатацию, но не более 18 месяцев со дня отгрузки.

Дефекты докмата, которые возникли по вине изготовителя и выявленные потребителем в процессе хранения и эксплуатации в течение гарантийного срока, изготовитель обязуется устранить в течение одного месяца со дня получения рекламации.



ЭКСПЛУАТАЦИОННЫЕ ТРЕБОВАНИЯ:

- \* При эксплуатации цилиндра должны быть соблюдены требования безопасности по ГОСТ 12.2.086-83 и меры защиты обслуживающего персонала от возможного действия опасных факторов по ГОСТ 12.0.003-74
- \* Эксплуатацию цилиндра следует проводить с соблюдением требований пожарной безопасности по ГОСТ 12.1.004-85.
- \* Если в процессе подъема или удержания нагрузки есть вероятность возникновения радиальных нагрузок на шток, необходимо максимальную величину рабочего хода штока снизить на 30%.
- \* Запрещается:
  - эксплуатировать цилиндр:
    - при нагрузках, превышающих номинальные значения, указанные в технических характеристиках,
    - при давлении, превышающее 160 атм
    - производить подтяжку соединений или отсоединять рукава высокого давления от цилиндра при наличии давления в гидросистеме;
  - \* резко сбрасывать давление в гидросистеме цилиндра во избежание возникновения гидроударов;
  - \* переносить цилиндр, удерживая его за рукава высокого давления;
  - перегибать или зажимать рукава высокого давления;
  - наносить удары по цилиндру, находящемуся под давлением;
  - оставлять цилиндр в выдвинутом состоянии под нагрузкой без надзора;
  - эксплуатировать цилиндр необученному персоналу.

**ЗАПРЕЩАЕТСЯ ЭКСПЛУАТАЦИЯ** гидроцилиндра, при неподсоединенном отводе рабочей жидкости, как при выдвигении, так и при подьеме. Подвод к штоковой и поршневой полости должен обеспечивать полное пропускание рабочей жидкости.

**ПЕРЕД НАЧАЛОМ ЭКСПЛУАТАЦИИ ГИДРОЦИЛИНДРА необходимо** делать пробный цикл работы с целью проверить правильность подсоединений и обеспечение возврата рабочей жидкости.

КОМПЛЕКТ ПОСТАВКИ

Гидроцилиндр поставляется в собранном виде.

В комплект поставки входят:

гидроцилиндр, шт. ....1  
паспорт, экз. ....1

Правила хранения и транспортирования

- Кратковременное хранение - в закрытом не отапливаемом помещении (подвергнуть консервации) или под навесом (подвергнуть консервации и упаковать в ящик).
- Срок кратковременного хранения - не более 1 года:
- Длительное хранение - в закрытом не отапливаемом помещении (подвергнуть консервации и упаковать в ящик).
- Срок длительного хранения 3 года.
- Домакрат транспортируется любым видом транспорта по правилам перевозки грузов, действующих на конкретном виде транспорта.

При транспортировании домкрата подсоединительные отверстия должны быть заглушены во избежание утечки масла и попадания во внутренние полости пыли и грязи.

Возможные неисправности и методы их устранения

Внешнее проявление неисправности	Вероятная причина	Метод устранения
Течь рабочей жидкости между штоком и корпусом	Изношено уплотнение	Заменить уплотнение
Течь рабочей жидкости в соединении полумуфт быстроразъемного соединения	Изношены или повреждены уплотнительное или защитное кольца	Заменить кольца
Течь рабочей жидкости между крышкой и корпусом	Повреждено уплотнение на крышке	Заменить уплотнение
Не герметичность поршневой полости	1. Изношено уплотнение поршня	1. Заменить уплотнение